

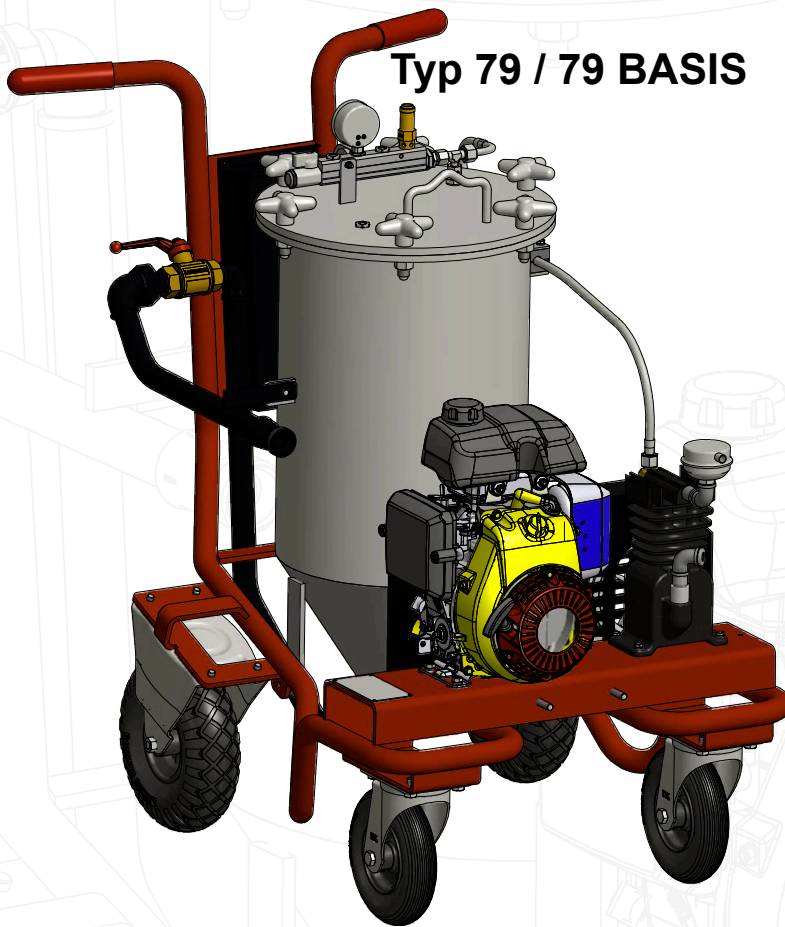


Betriebsanleitung

BORNIT[®] *flexomat 3.1*

(D)

Typ 79 / 79 BASIS



BORNIT-Werk Aschenborn GmbH
Bautenschutz- und Straßenbauprodukte
Telefon: +49 (0) 375/ 27 95 - 0
Telefax: +49 (0) 375/ 27 95 - 150
e-mail: info@bornit.de
Internet: <http://www.bornit.de>

Technische Änderungen vorbehalten!



Inhaltsverzeichnis

Erläuterung zum Aufbau der FZ-Ident-Nr.	Seite 3
Hinweis zur Arbeitssicherheit	Seite 4
Typenschild	Seite 4
Hersteller- und Kundendienstadresse	Seite 4
Ersatzteilbestellung	Seite 4
Beschreibung	Seite 5
Technische Daten	Seite 5
Gefahrenhinweis	Seite 5
Inbetriebnahme	Seite 5
Arbeitsende und Reinigung	Seite 5
Druckprüfung	Seite 5
Lärminformation nach 3. GSGV	Seite 6
Konformitätserklärung	Seite 7
Störungssuche / Störungsabhilfe	Seite 8

Ersatzteilzeichnung - Ersatzteilstückliste

Fahrgestell	Seite 10 - 11
Auslaufrohr komplett	Seite 12 - 13
Saugrohr komplett	Seite 14 - 15
Verteilerleiste komplett	Seite 16 - 17
Kompressor komplett	Seite 18 - 19
Motor komplett	Seite 20 - 21

Anhang A - Nahtmodul

Naht-Modul komplett	Seite 22 - 23
Ausleger komplett	Seite 24 - 25
Düsen- und Rollenhalter	Seite 26 - 27
Rollenhalter komplett	Seite 28 - 29
Rollenhalter komplett lang	Seite 30 - 31

Anhang B - Rissmodul

Riss-Modul komplett	Seite 32 - 33
Spritzgestänge	Seite 34 - 35
Ziehschuh	Seite 36 - 37

Anhang C - Randmodul

Rand-Modul komplett	Seite 38 - 39
Ausleger	Seite 40 - 41
Spritzdüse komplett	Seite 42 - 43
Gelenk komplett	Seite 44 - 45

Allgemeine Verkaufsbedingungen	Seite 46
Bestellschein	Seite 47



Zusammensetzung und Aufbau des Fahrzeug-Identifizierungszeichens (VIN)

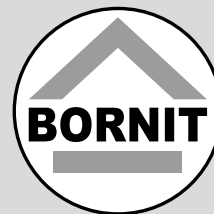
A	Zahl der Stellen	1	2	3	4	5	6	7	8	9	10	11	12	13	14	15	16	17
B	alphanumerisch, nur numerisch	a	a	a	a	a	a	a	a	a	a	a	a	a	n	n	n	n
C	Beispiel	W	M	B	0	7	9	0	1	5	D	P	7	9	0	0	0	1
D	Herstellernummer (W=Westdeutschland)																	
E	Zahl der Achsen																	
F	Typ und Ausführung																	
G	zulässige Achslast																	
H	Baujahr (D=2013)																	
I	Herstellungsort verschlüsselt (P=Philippsburg)																	
J	Bestell-Nr.																	
K	laufende-Nr.																	

Beispiel: WMB079B15DP790001

79 = MAUS 79

Ihre FZ-Ident-Nr. lautet:

WMB079B15 . P 79



Hinweis zur Arbeitssicherheit

Diese Betriebsanleitung vor dem Auspacken und vor Inbetriebnahme des Gerätes lesen und genau beachten! Der BORNIT®-Flexomat 3.1 ist nach dem Stand der Technik gebaut und betriebssicher. Von dieser Maschine können aber Gefahren ausgehen, wenn sie von unausgebildetem Personal unsachgemäß oder nicht zu bestimmungsgemäßem Gebrauch eingesetzt werden.

Jede Person, die im Betrieb des Anwenders mit der Inbetriebnahme, Bedienung und Instandsetzung des BORNIT®-Flexomat 3.1 befasst ist, muss die komplette Betriebsanleitung des Herstellers, des Motorenherstellers gelesen und verstanden haben, mit dem Gerät vertraut und über die Gefahren unterrichtet worden sein.

Die einschlägigen Unfallverhütungsvorschriften, sowie die sonstigen allgemein anerkannten sicherheitstechnischen, arbeitsmedizinischen und straßentechnischen Regeln, sind einzuhalten. Die Verarbeitungsrichtlinien der Material-Hersteller sind zu beachten. Der Druckbehälter darf nicht über den zulässigen Füllungsgrad gefüllt werden. Der zulässige Füllungsgrad ist erreicht, wenn bei stehendem Gerät die Füllung bis 15 cm unter die Einfüllöffnung reicht.

Das Anspritzgerät für kaltflüssig, spritzbare Straßenbaumaterialien darf nur bestimmungsgemäß eingesetzt werden. Bestimmungsgemäßer Einsatz ist das Aufbringen von "BORNIT®-Nahtflex®", "BORNIT®-Rissflex®", "BORNIT®-Randdicht", "BORNIT®-Randflex" der Firma BORNIT-Werk Aschenborn GmbH, Reichenbacher Straße 117, 08056 Zwickau, Tel: 0375/2795-0, Fax: 0375/2795-150, auf eine Straßenfläche. Das Anspritzgerät darf nur mit sämtlichen Schutzeinrichtungen betrieben werden. Die Verwendung anderer Flüssigkeiten, insbesondere Flüssigkeiten mit einem Flammpunkt $<40^{\circ}\text{C}$ gilt als nicht bestimmungsgemäß. Die Beförderung von Personen und anderen Gütern gilt ebenfalls als nicht bestimmungsgemäß.



Typenschild

Bezeichnung: 1. Zeile
Seriennummer: 2. Zeile
Baujahr: 3. Zeile
Betriebsgewicht: 4. Zeile
Achslast: 5. Zeile
Motorleistung: 6. Zeile

Maus GmbH Röntgenstraße 3 • D-76661 Philippsburg			
Bezeichnung:	MAUS® - Flexomat 79		
Seriennummer:	WMB079B15DP79....		
Baujahr:	2014		
Betriebsgewicht:	135 kg		
Achslast vorne:	kg	Achslast hinten:	kg
Motorleistung:	2,1 kw		

Kundendienstadresse:

BORNIT-Werk Aschenborn GmbH
Telefon: +49 (0) 375/ 27 95 - 0
Telefax: +49 (0) 375/ 27 95 - 150
e-mail: info@bornit.de
Internet: <http://www.bornit.de>

Ersatzteilbestellung:

Bei Ersatzteilbestellungen geben Sie bitte an:
FZ-Ident-Nr., Bestell-Nr., Benennung und
Stückzahl.



Beschreibung

Verarbeitet werden kaltflüssig, spritzbare Straßenbaumaterialien der Firma BORNIT-Werk Aschenborn GmbH, Reichenbacher Straße 117, 08056 Zwickau, Tel: 0375/2795-0, Fax: 0375/2795-150. Als Vorratsbehälter dient ein 56,9 Liter Druckluftbehälter in den das beschriebene BORNIT®-Material gefüllt wird.

Gefördert wird über einen Druckluftbehälter (max. 4 bar). Die Druckluft wird über einen Kompressor erzeugt, der durch einen 4-Takt Hondamotor vom Typ: GSX100 angetrieben wird.

Technische Daten

Motor	Honda GX100, mit 2,1 KW
Länge	1.100 mm
Breite	580 mm
Höhe	1.300 mm
Gewicht	105 kg (ohne Füllung)
Bestell-Nr.:	79 BASIS

Gefahrenhinweis

Gerät darf nur von Personen bedient werden, die mit der Gerätehandhabung und den einschlägigen Vorschriften vertraut sind.

- Bei der Verarbeitung sind die geltenden Gesetze, Sicherheitsvorschriften der Berufsgenossenschaft und Herstellerhinweise zu beachten.
- Schutzkleidung (Gesicht, Körper etc.) ist zu tragen. Bindemittel/Reinigungsmittel nicht auf die Haut, in Mund, Nase oder Augen bringen.
- Gelangen diese Mittel in Mund, Nase oder Augen, bitte sofort Arzt aufsuchen.

Inbetriebnahme

Befüllung des Druckluftbehälters:

Es muss sichergestellt sein, dass der Behälter drucklos ist. Deckelverschlüsse (1) des Druckluftbehälters öffnen und Deckel hochklappen. Deckel des Gebindes öffnen. Schutzfolie entfernen und neues Material einfüllen. Deckel herunterklappen und Deckelverschlüsse festdrehen.

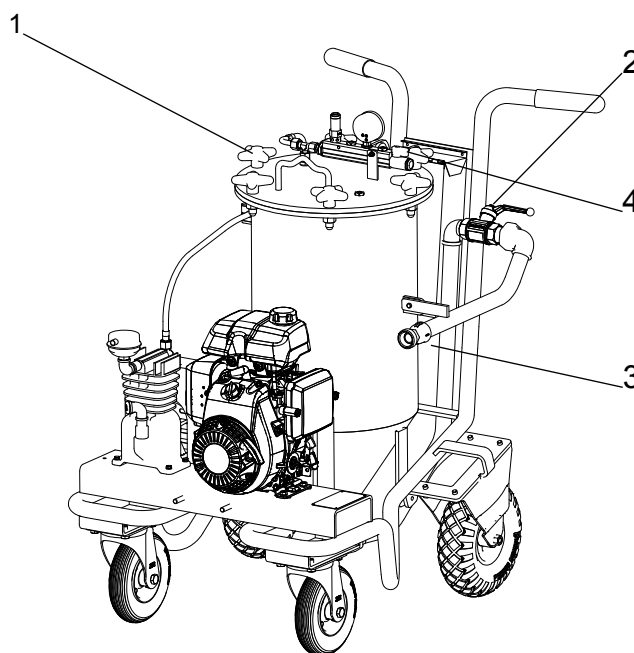
Starten des Motors und Befüllen des Druckluftbehälters mit Druckluft:

Motortank mit Normalbenzin befüllen. Ölstand kontrollieren. Kraftstoffhahn öffnen und Choke-Hebel auf geschlossen stellen. Prüfen ob Kugelhahn (2) am Auslaufrohr geschlossen ist (Senkrechtstellung). Sollte sich der Kugelhahn nicht in dieser Position befinden, entsprechend der vorherigen Beschreibung einstellen.

Den Gasregulierhebel am Motor auf Halbgas-Stellung bringen. Den Motorschalter auf EIN stellen und den Motor durch Betätigung des Reversierstarters starten.

Herausbringen des Materials

Spritzgestänge und Spritzschlauch sind am Auslaufrohr (3) angeschlossen. Kugelhahn (2) am Auslaufrohr



öffnen (Waagrecht-Stellung) und Muffenschieber am Spritzgestänge öffnen. Das Material gelangt nun an die Spritzdüse des Spritzgestänges. Die Feinjustierung der gewünschten Ausbringmenge, wird durch Einstellung des Muffenschiebers am Spritzgestänge und/oder der Arbeitsgeschwindigkeit des Bedieners erreicht.

Je nach Einsatzgebiet und Modul ist das Material nach ca. 150 - 300 m aufgebraucht und ein Wiederbefüllen, wie zuvor beschrieben, erfolgt. Hierbei muss der Motor gestoppt werden, durch Zurückführung des Gashebels in die Nullstellung oder über Schalterstellung „Off“.

WICHTIG

Vor Öffnen des Druckbehälters Absperrventil (4) öffnen und Behälter komplett drucklos machen. Weitere Vorgehensweise wie in „Befüllung des Druckluftbehälters“.

Arbeitsende und Reinigung

Motor abschalten. Die Maschinen gegen wegrollen (Feststellbremsen an den Lenkrollen betätigen) sichern und Behälter drucklos machen. Vor Beginn jeder Arbeitsschicht ist die Wirksamkeit der Betriebs- und Sicherheitseinrichtungen und Schutzeinrichtungen zu überprüfen. Je nach Verschmutzungsgrad ist die Maschine entsprechend zu reinigen. Bei sämtlichen Arbeiten, Instandsetzungen usw. muss der Behälter drucklos sein.

Druckprüfungen

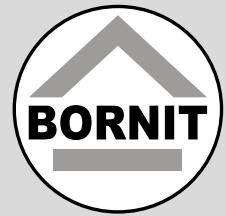
Bei Geräten der Kategorie CII, zu der dieser Druckbehälter zählt, können die Prüfungen durch eine befähigte Person durchgeführt werden. (siehe hierzu auch Kapitel 3. Betriebsvorschriften für Druckbehälter der Fa. Walther-Pilot).



Lärm-Information nach 3. GSGV



Der arbeitsplatzbezogene Emissionswert am Maschinenführerplatz am Deichselende bei Nenndrehzahl des Betriebsmotors beträgt < 76 dB(A).



Konformitätserklärung

Maus GmbH
Kaltbindemittel-Spritzmaschinen und Transportgeräte
Philippsburg



Kaltbindemittel-Spritzmaschinen
Spritzbalken
Transportgeräte
Sonderkonstruktionen

EG - Konformitätserklärung Originalkonformitätserklärung

CE

I	Maschinenbezeichnung	Kaltbindemittel-Spritzmaschine
II	Hersteller	MAUS GmbH
III	Typ	79/79-00
IV	Serien – Nummer	WMB079010BP793253
V	Baujahr	2011
VI	Ist in Übereinstimmung mit folgenden Richtlinien und/ oder Europäischen Normen (EN) hergestellt worden a) EG-Maschinenrichtlinie 2006/42/EG b) EN 13020 c) EN 500-1:2006 und A1:2009 d) EN ISO 12100	
VII	Person, die bevollmächtigt ist, die technischen Unterla- gen zusammenzustellen	Lukas Keller Maus GmbH Röntgenstr. 3 D-76661 Philippsburg

Bescheinigung bitte sorgfältig aufbewahren

Philippsburg, den 09.08.2011

(Unterschrift)

(Geschäftsführer)

MAUS GmbH
Röntgenstr.3
D-76661 Philippsburg
Telefon: 0049 (0) 7256 4275
Telefax: 0049 (0) 7256 6948

Hausanschrift:
Maus GmbH
Röntgenstr. 3
76661 Philippsburg

Tel: + 49 (0) 72 56 / 42 75
Fax: + 49 (0) 72 56 / 69 48
Mail: info@mausgmbh.de
Web: www.mausgmbh.de

Amtsgericht Mannheim HRB 250275
ID - Nr.: DE 143 079 156
Geschäftsführer:
Stefan Haas, Bertold Keller

Bankverbindung:
Volksbank Bruhrain-Kraich-Hardt eG
Kto - Nr.: 11118
BLZ: 663 916 00



Störungssuche / Störungsabhilfe

	Anzeichen	Ursache	Maßnahmen	
			ja	nein
1	Motor lässt sich nicht starten	Zu wenig Kraftstoff (Normalbenzin)		Kraftstoff nachfüllen
2	Motor läuft, genügend Druck vorhanden keine Ausbringung von Material	Kugelhahn am Auslauf ist geschlossen Motordrehzahl zu niedrig		Kugehahn öffnen Motordrehzahl erhöhen

Bei Störungen am Benzinmotor siehe Betriebsanleitung HONDA-Benzinmotor.



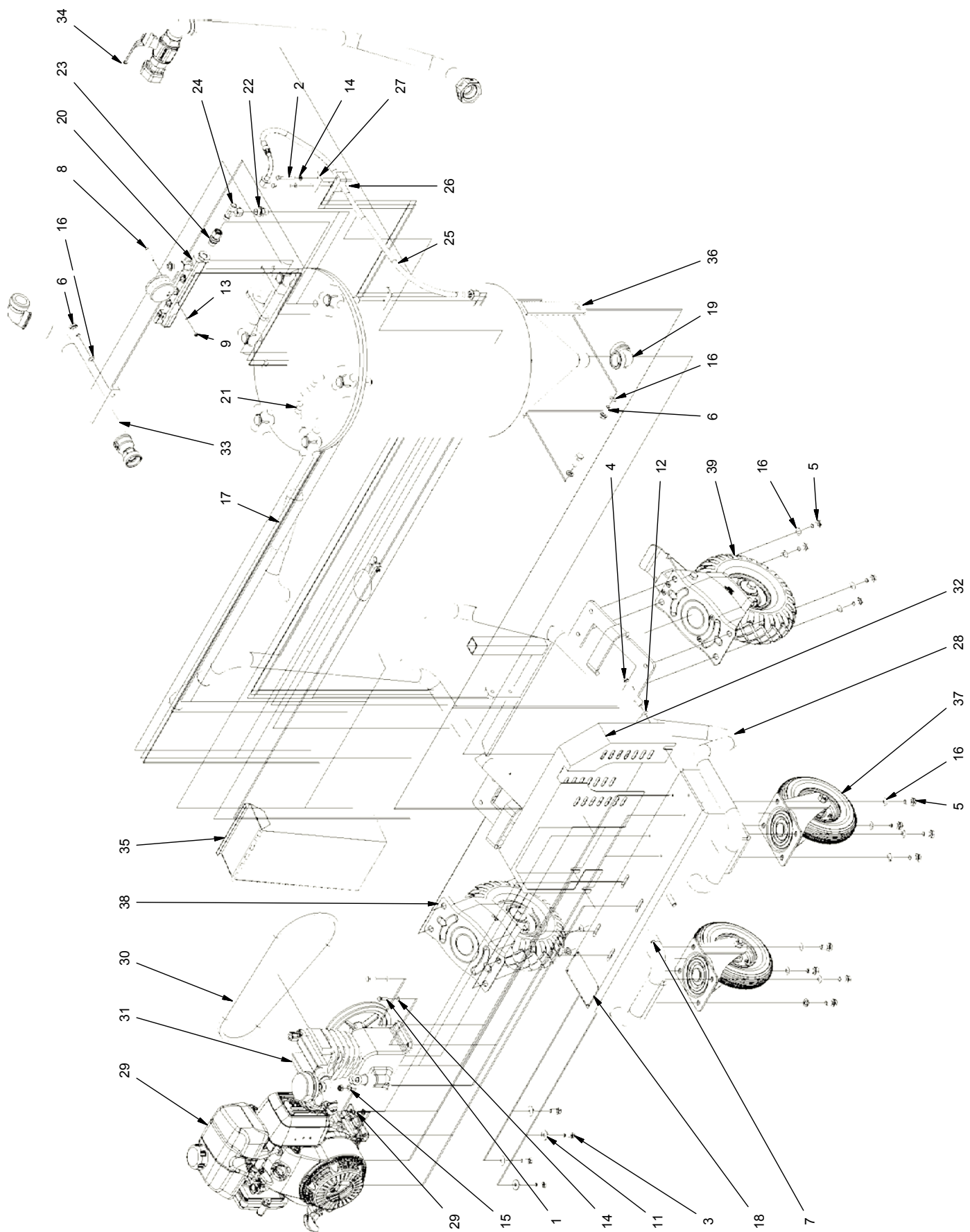
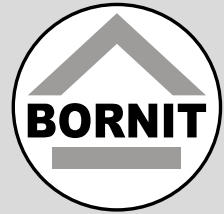
BORNIT[®]*notiz*
www.bornit.com



BORNIT[®] - Die starke Marke für den Bau.

gültig ab:
Mai 2014
Index: 004
Seite 10

BORNIT®-Flexomat 3.1 Ersatzteilbezeichnung 79 BASIS



BORNIT®-Flexomat 3.1
Ersatzteilbezeichnung
79 BASIS

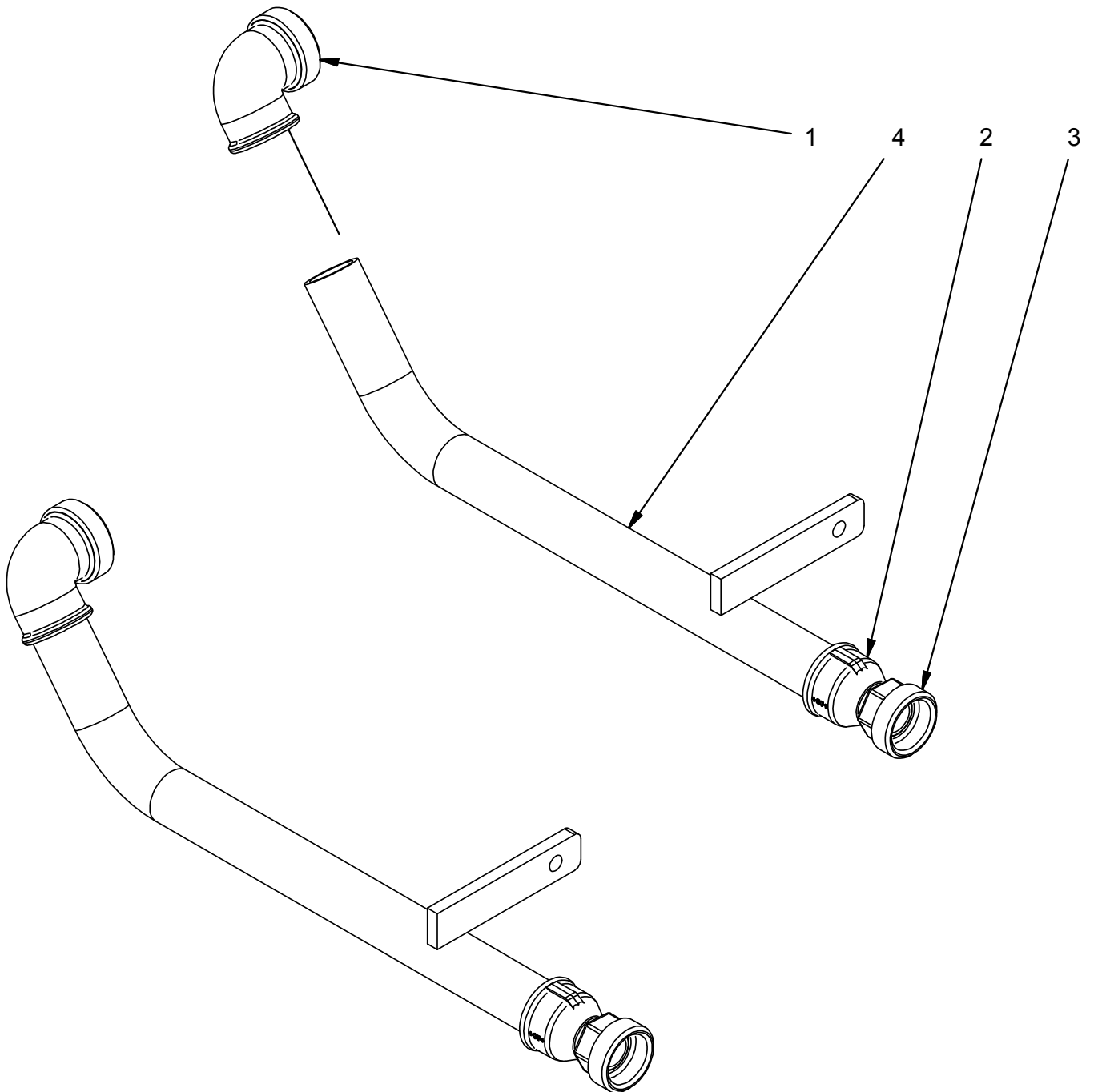
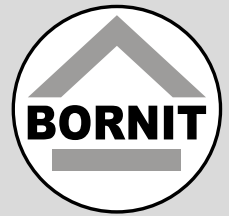


Pos.	Menge	Artikelnr.	Bezeichnung	Norm
1	4	02 01 02 03	Sechskantschraube M6x20	DIN 933
2	2	02 01 02 08	Sechskantschraube M6x45	DIN 933
3	4	02 01 03 02	Sechskantschraube M8x20	DIN 933
4	2	02 01 03 14	Sechskantschraube M8x80	DIN 933
5	16	02 01 04 02	Sechskantschraube M10x20	DIN 933
6	4	02 01 04 03	Sechskantschraube M10x25	DIN 933
7	2	02 01 04 06	Sechskantschraube M10x40	DIN 933
8	1	02 06 08 12	Innensechskantschraube M5x35	DIN 912
9	1	02 10 01 01	Mutter M5	DIN 934
10	4	02 10 01 03	Mutter M8	DIN 934
11	4	02 11 01 03	Scheibe A8	DIN 9021
12	2	02 11 01 19	Scheibe A 8,4	DIN 125
13	1	02 13 02 00	Federring A5	DIN 127
14	6	02 13 03 00	Federring A6	DIN 127
15	4	02 13 04 00	Federring A8	DIN 127
16	20	02 13 05 00	Federring A10	DIN 127
17	2	03 01 01 03	Plastikgriff 1“	
18	1	03 11 01 01	Typenschild 120/65mm Eloxalschild	
19	1	04 02 07 06	Winkel	1/3 aus 04 02 07 05
20	1	73 06 00 00	Verteilerleiste Dilamat 4Bar	komplett
21	1	78 50 11 05	Blindstopfen G3/8a-G3/8A	
22	1	78 50 11 17	Einschraubteil - XGE10LM16x15	
23	1	78 50 11 19	Einschraubteil - ST-EGV10LR38-WD	
24	1	78 50 11 20	T-Stück - XEVT10L	
25	1	78 50 11 21	HD-Schlauch 1060mm	
26	1	78 50 11 22	Klemmbackenpaar - HRL2KP14PP	
27	1	78 50 11 23	Deckplatte - HRL2DPSTZN	
28	1	79 01 00 00	Fahrgestell	
29	1	79 04 00 00	Motor komplett	
30	1	79 04 05 00	Keilriemen Rissomat	LW937
31	1	79 06 00 00	Kompressor komplett	
32	1	79 09 00 00	Schutz komplett	
33	1	79 21 00 00	Auslaufrohr Behälter	Rissomat - ab 06/2012
34	1	79 22 00 00	Saugrohr Behälter	Rissomat - ab 06/2012
35	1	79 23 00 00	Werkzeugkasten	komplett
36	1	79 30 03 00	Druckbehälter - MDG-50	
37	2	91 04 20 00	Lenkrolle	
38	1	91 04 21 00	Bockrolle	
39	1	91 04 22 00	Bockrolle mit Bremse	

gültig ab:
Juni 2014
Index: 004
Seite 12

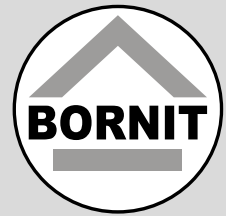
AUSLAUFROHR KOMPLETT Ersatzteilbezeichnung

79 21 00 00



gültig ab:
Juni 2014
Index: 004
Seite 13

AUSLAUFROHR KOMPLETT
Ersatzteilbezeichnung
79 21 00 00



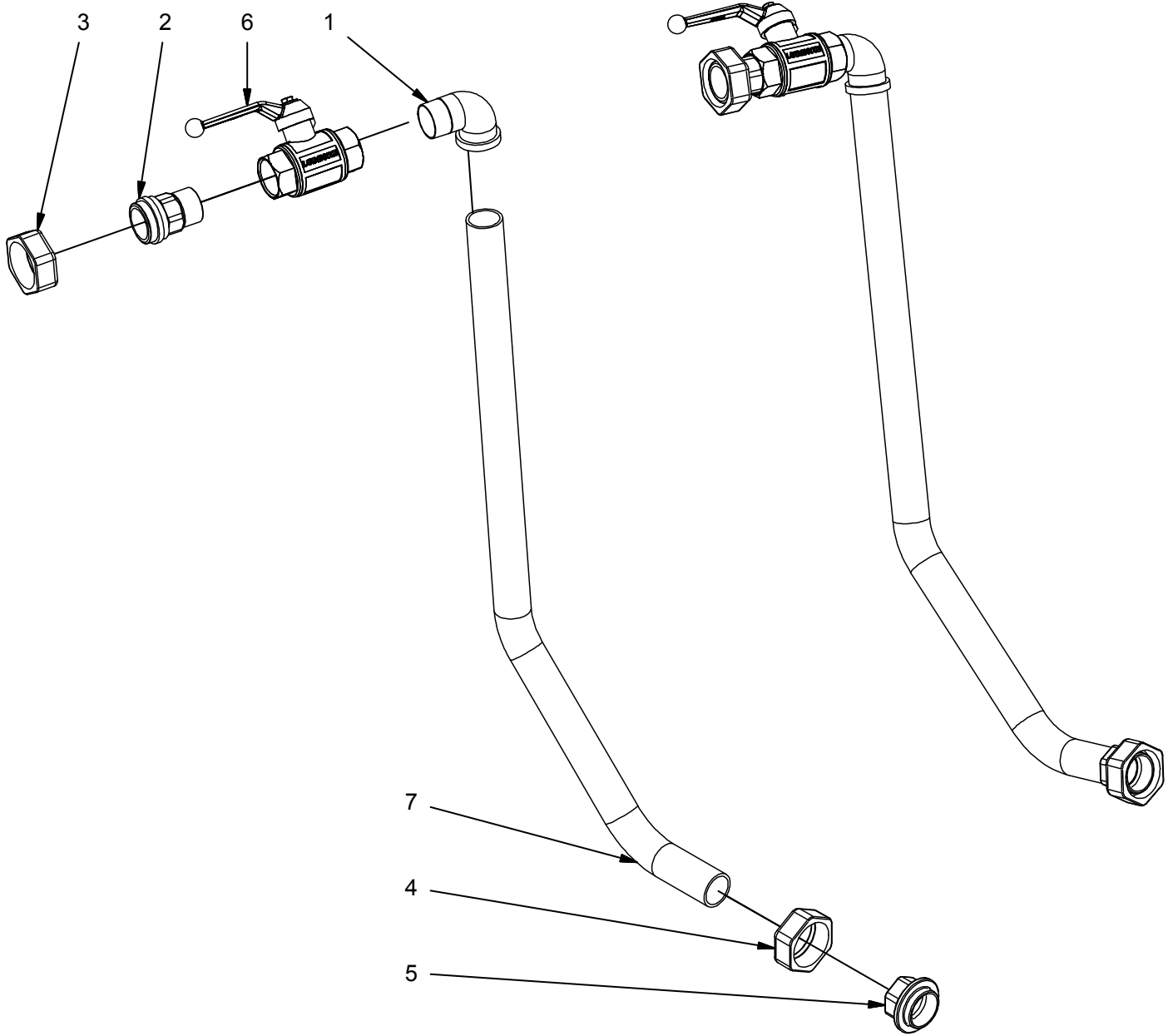
Pos.	Menge	Artikelnr.	Bezeichnung	Norm
1	1	04 02 07 06	Winkel	
2	1	04 02 35 01	Red.-Muffe 1" / 3/4"	
3	1	04 02 55 08	Einschraubteil Nr. 380s - 3/4"	
4	1	79 21 01 00	Auslaufrohr Behälter mit Lasche	

gültig ab:
Juli 2013
Index: 003
Seite 14

SAUGROHR KOMPLETT

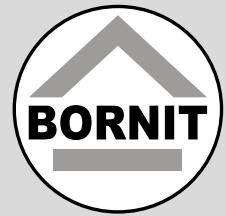
Ersatzteilbezeichnung

79 22 00 00



gültig ab:
Juli 2013
Index: 003
Seite 15

SAUGROHR KOMPLETT
Ersatzteilbezeichnung
79 22 00 00



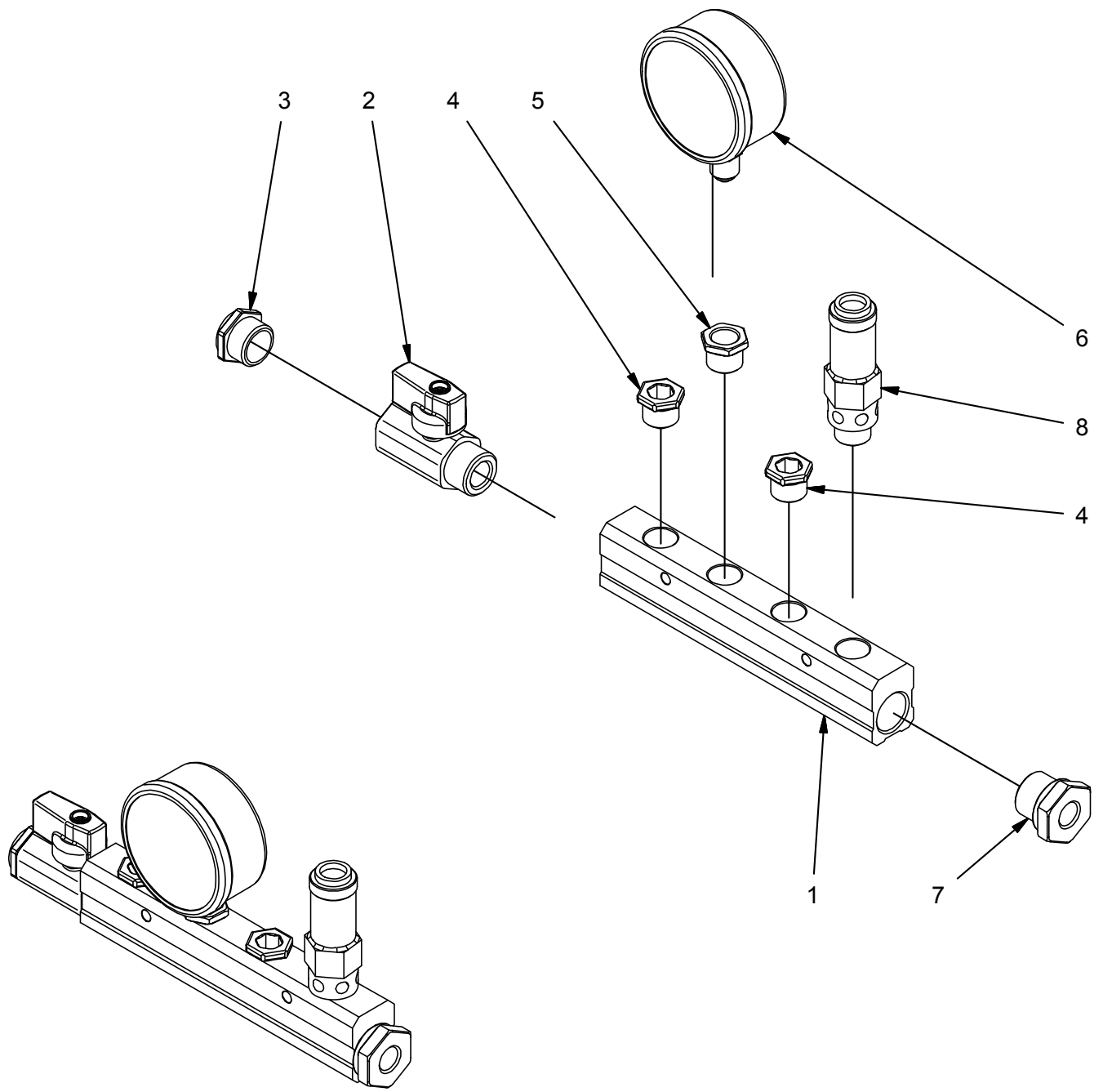
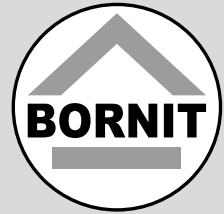
Pos.	Menge	Artikelnr.	Bezeichnung	Norm
1104 02 04 06 Winkel Nr.92s 1" mit Innen-Außengewinde	
2104 02 07 07 Einschraubteil	
3104 02 07 08 Mutter	
4104 02 54 05 Mutter Nr. 374, 1"	
5104 02 56 07 Einlegteil Nr. 381 s 1"	
6112 07 04 07 Kugelhahn 1"	
7178 50 02 01 Saugrohr Gew.-Rohr 1" - 800mm	

gültig ab:
Juli 2011
Index: 001
Seite 16

VERTEILERLEISTE KOMPLETT

Ersatzteilbezeichnung

73 06 00 00



VERTEILERLEISTE KOMPLETT
Ersatzteilbezeichnung
73 06 00 00

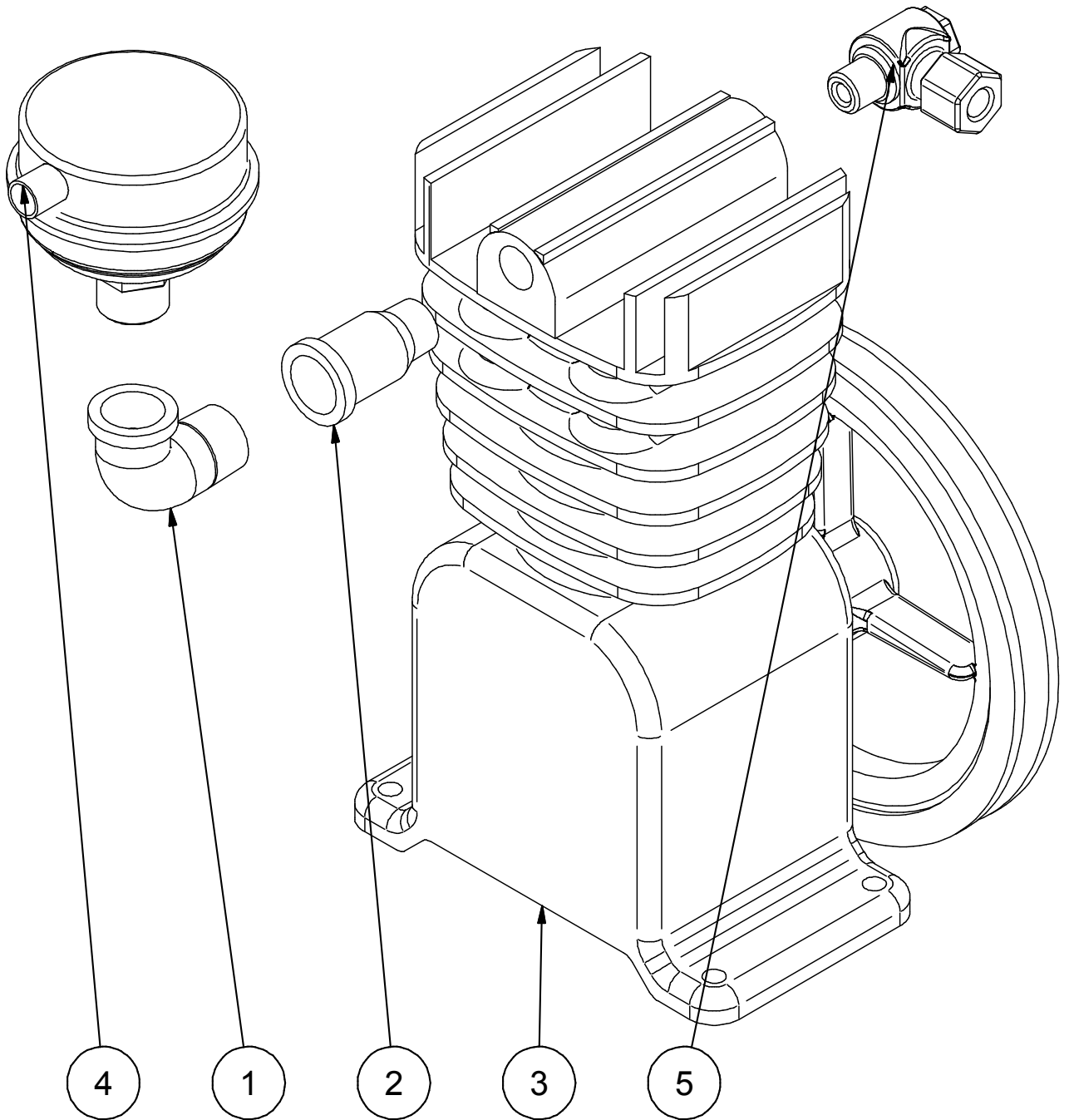


Pos.	Menge	Artikelnr.	Bezeichnung	Norm
1.....1	78 50 11 01 Verteilerblock, einseitig	
2.....1	78 50 11 02 2/2-Wege-Kugelhahn Mini	
3.....1	78 50 11 03 Schalldämpfer	
4.....2	78 50 11 05 Blindstopfen G3/8a-G3/8A	
5.....1	78 50 11 06 Reduziernippel	
6.....1	78 50 11 08 Manometer Gehäuse D=63mm	
7.....1	78 50 11 10 Red.-Stück 1/2"-1/4"	
8.....1	79 06 05 00 Sicherheitsventil	

KOMPRESSOR KOMPLETT

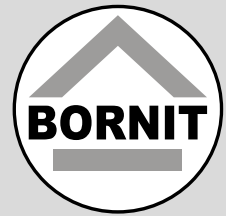
Ersatzteilbezeichnung

79 06 00 00



gültig ab:
Juli 2008
Index: 002
Seite 19

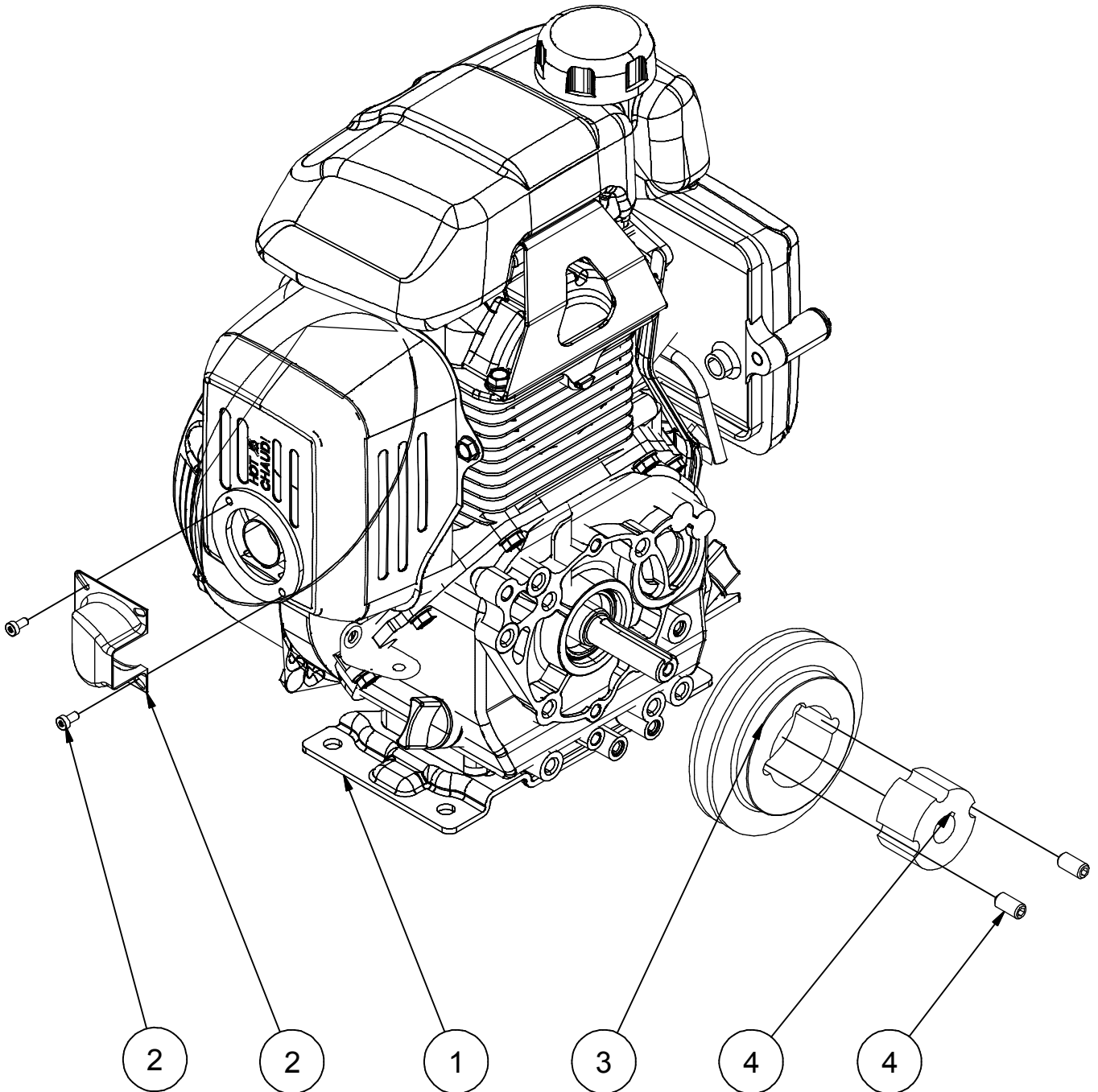
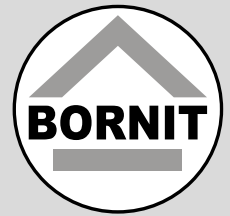
KOMPRESSOR KOMPLETT
Ersatzteilbezeichnung
79 06 00 00



Pos.	Menge	Artikelnr.	Bezeichnung	Norm
1104 02 04 04 Reduktionsbuchse 1/2 x 3/8.....	DIN EN 10242
2104 02 34 01 Reduktionsmuffe 1/2“.....	DIN EN 10242
3179 06 06 00 Kompressor SP114	
4179 06 06 01 Luftfilter	
5179 06 07 00 Rohrverschraubung	

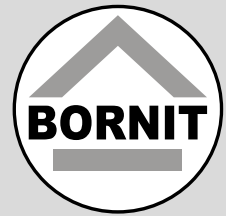
gültig ab:
Juli 2008
Index: 002
Seite 20

MOTOR KOMPLETT
Ersatzteilbezeichnung
79 04 00 00



gültig ab:
Juli 2008
Index: 002
Seite 21

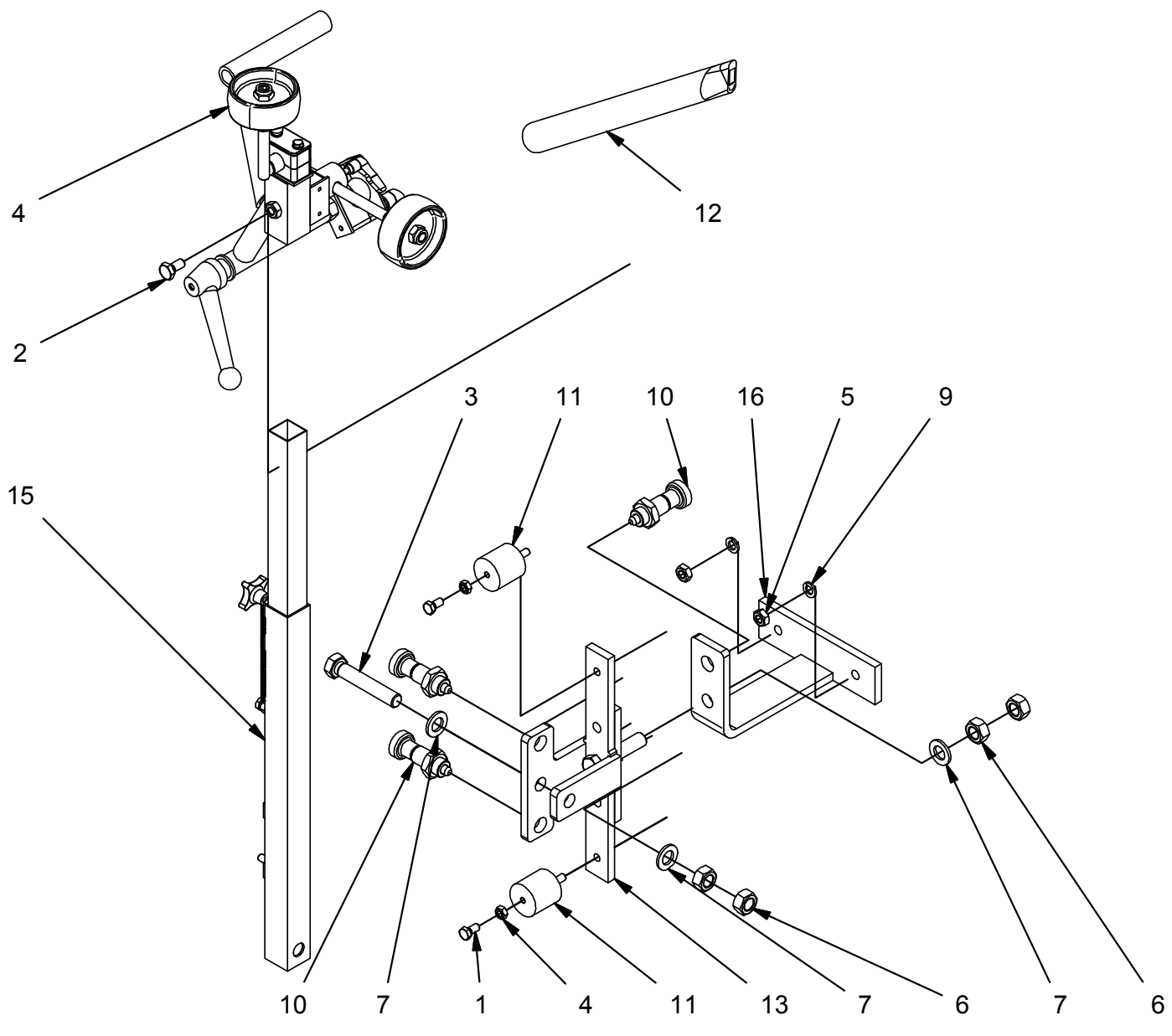
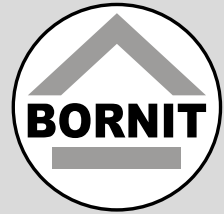
MOTOR KOMPLETT
Ersatzteilbezeichnung
79 04 00 00



Pos.	Menge	Artikelnr.	Bezeichnung	Norm
1179 04 01 00 Motor Rissomat GX100	
2179 04 01 99 Deflector	
3179 04 02 00 Taper Keilscheibe	
4179 04 03 00 Taper Spannbuchse	

gültig ab:
Mai 2014
Index: 003
Seite 22

BORNIT®-Flexomat 3.1 Ersatzteilbezeichnung Modul Naht

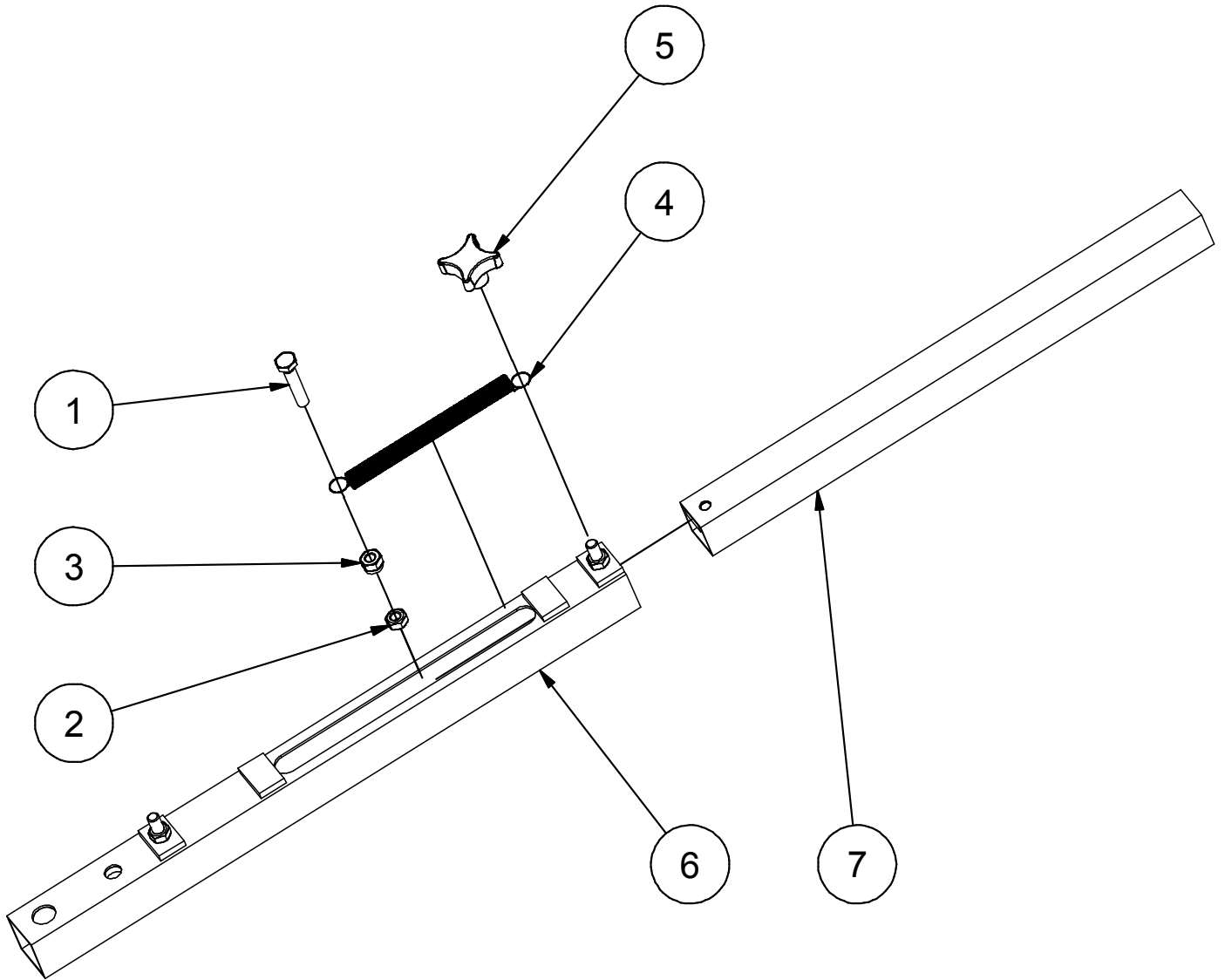


BORNIT®-Flexomat 3.1
Ersatzteilbezeichnung
Modul Naht



Pos.	Menge	Artikelnr.	Bezeichnung	Norm
1202 01 03 01 Sechskantschraube M8x16	DIN 933
2102 01 04 02 Sechskantschraube M10x20	DIN 933
3102 01 06 12 Sechskantschraube M16x90	DIN 933
4402 10 01 03 Mutter M8	DIN 934
5202 10 01 04 Mutter M10	DIN 934
6402 10 01 06 Mutter M16	DIN 934
7302 11 01 06 Scheibe A17	DIN 125
8202 13 04 00 Federring A8	DIN 127
9202 13 05 00 Federring A10	DIN 127
10376 00 00 02 Rastbolzen mit Mutter	
11276 00 00 06 Puffer Typ B	
12176 02 08 00 Spritzdüse Flexomat	
13178 07 00 00 Drehpunkt RAL 3000	
14178 12 00 00 Düsen- und Rollenhalter komplett	
15178 14 00 00 Ausleger komplett RAL 3000	
16178 50 01 00 Aufnahme Ausleger	Flexomat AIR

AUSLEGER KOMPLETT
Ersatzteilbezeichnung
78 14 00 00



gültig ab:
Mai 2014
Index: 003
Seite 25

AUSLEGER KOMPLETT
Ersatzteilbezeichnung
78 14 00 00

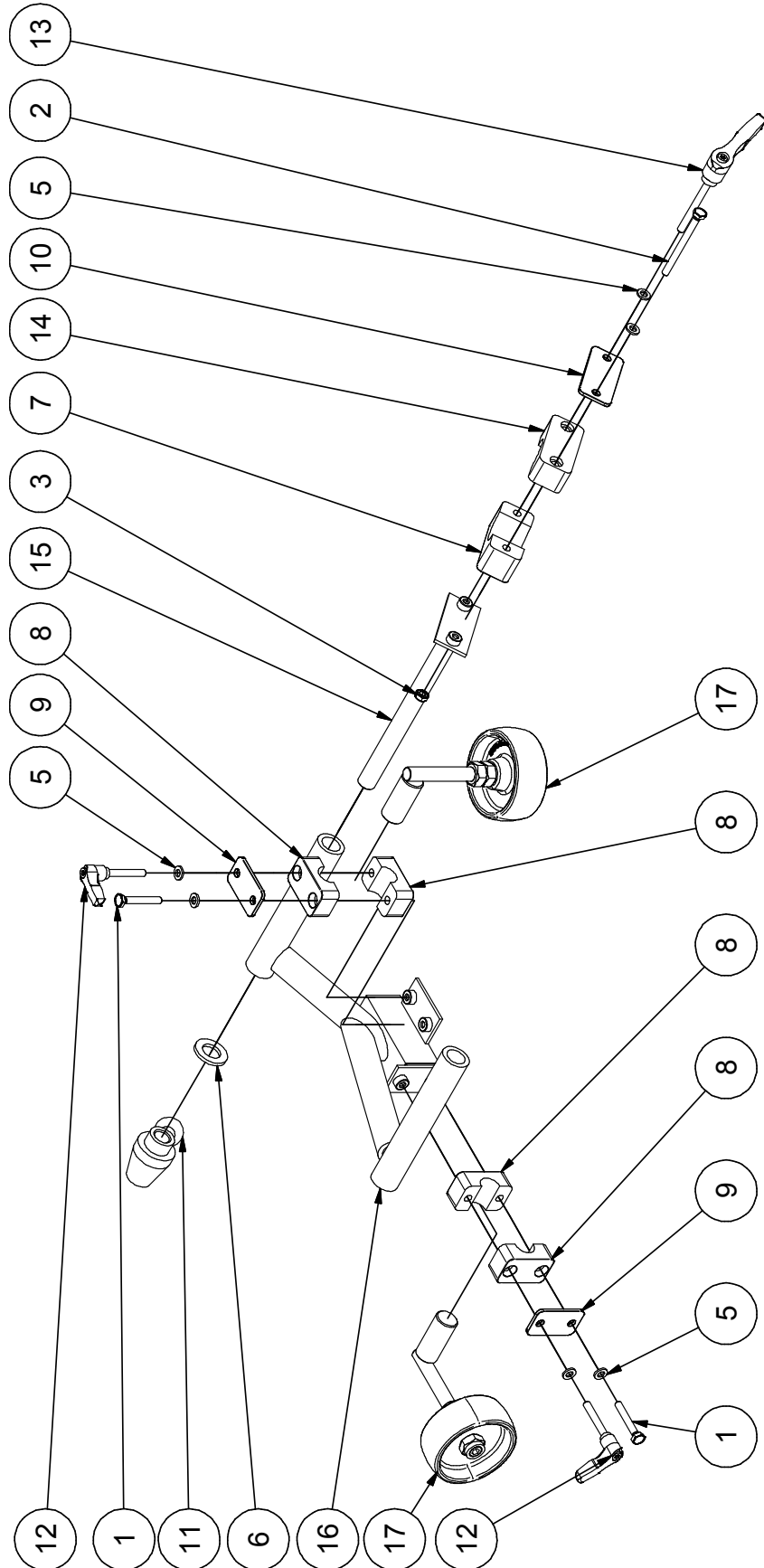


Pos.	Menge	Artikelnr.	Bezeichnung	Norm
1102 01 03 07 Sechskantschraube M8x40	
2402 10 01 03 Mutter M8	
3102 11 01 03 Scheibe A 8,4	
4176 00 00 05 Zugfeder	
5176 00 00 18 Klemmhebel schwarz M8	
6178 05 00 00 Teleskop Aussenrohr komplett RAL3000	
7178 06 00 00 Teleskop Innenrohr komplett RAL3000	

DÜSEN- UND ROLLENHALTER

Ersatzteilbezeichnung

78 12 00 00

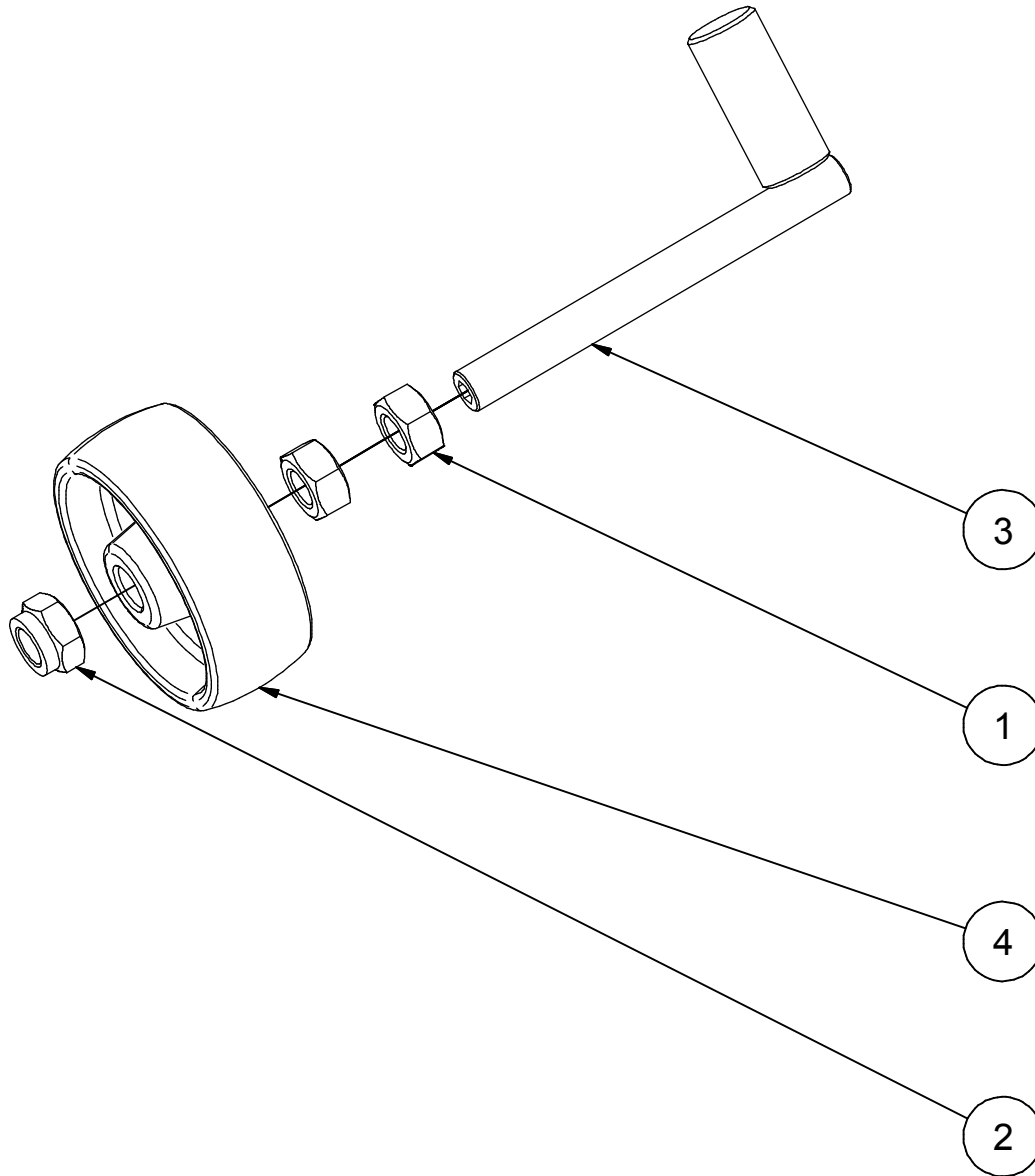


DÜSEN- UND ROLLENHALTER
Ersatzteilbezeichnung
78 12 00 00



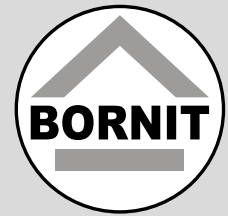
Pos.	Menge	Artikelnr.	Bezeichnung	Norm
1178 11 00 00 Düsen- und Rollenhalter	
2178 12 01 00 Rollenhalter komplett	
3178 12 02 00 Rollenhalter komplett lang	
4476 00 00 09 Lose Schelle Größe 3	
5276 00 00 10 Deckplatte Größe 3	
6502 11 01 02 Scheibe A 6,4	
10276 00 00 17 Klemmhebel mit Außengewinde	
11176 10 00 00 Düsenhalter	
12102 10 01 06 Mutter M16	
13176 00 00 08 Lose Schelle Größe 5 1/2 Teil	
14176 00 00 19 Schelle 1/2 geteilt und abgedreht	
15176 00 00 11 Deckplatte Größe 5	
17102 11 01 06 Scheibe A 17	
18176 00 00 15 Stahlklemmhebel mit Innengewinde	
20202 01 02 07 Sechskantschraube M6x40	
21102 01 02 11 Sechskantschraube M6x60	
22176 00 00 18 Klemmhebel mit Außengewinde	

ROLLENHALTER KOMPLETT
Ersatzteilbezeichnung
78 12 01 00



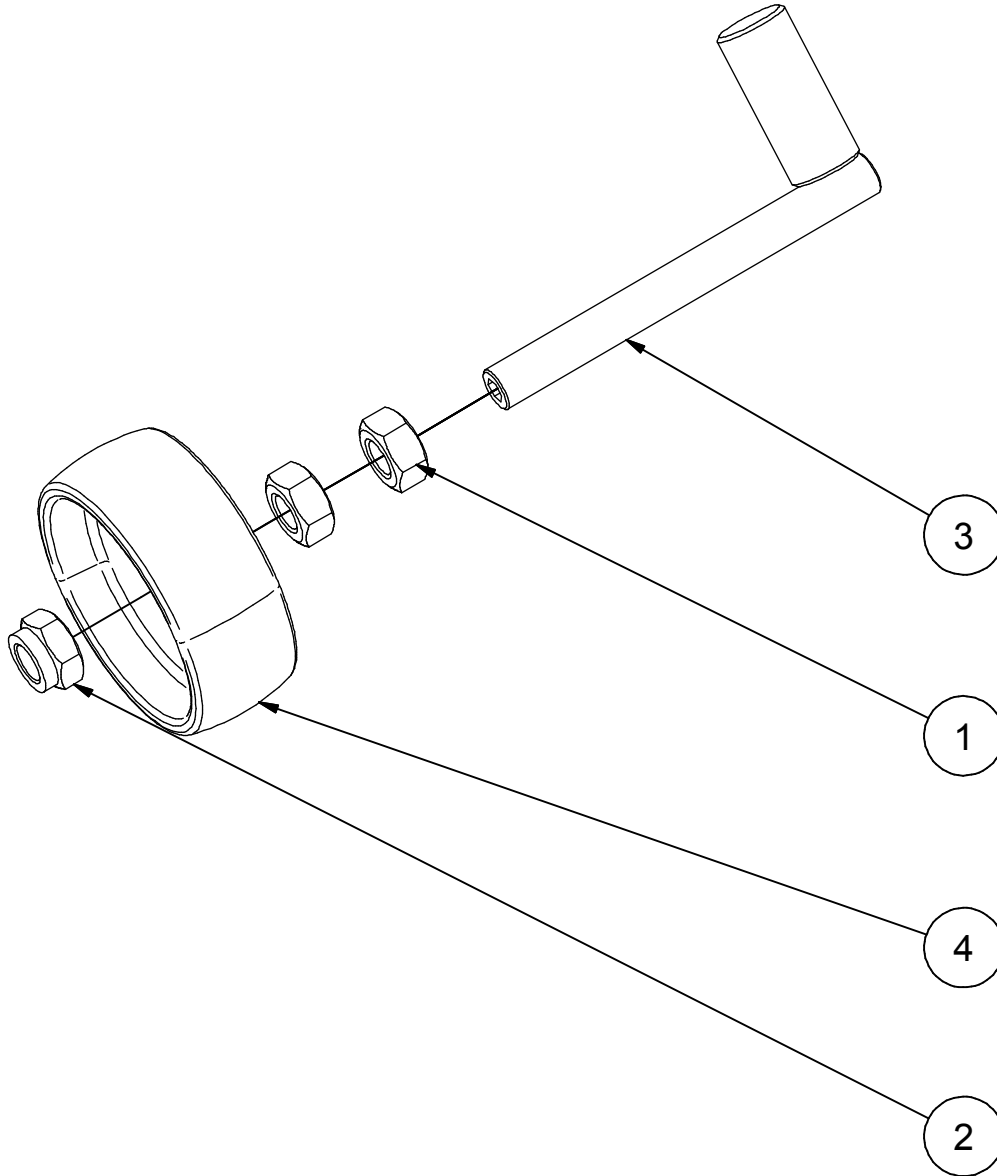
gültig ab:
Mai 2014
Index: 003
Seite 29

ROLLENHALTER KOMPLETT
Ersatzteilbezeichnung
78 12 01 00

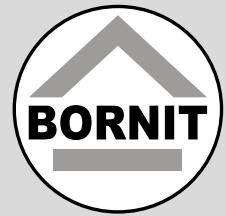


Pos.	Menge	Artikelnr.	Bezeichnung	Norm
1202 10 01 05 Mutter M12	
2102 10 02 05 Mutter M12	
3176 09 00 00 Rollenhalter	
4191 20 00 00 Polypropylenrad natur	

ROLLENHALTER KOMPLETT
Ersatzteilbezeichnung
78 12 01 00

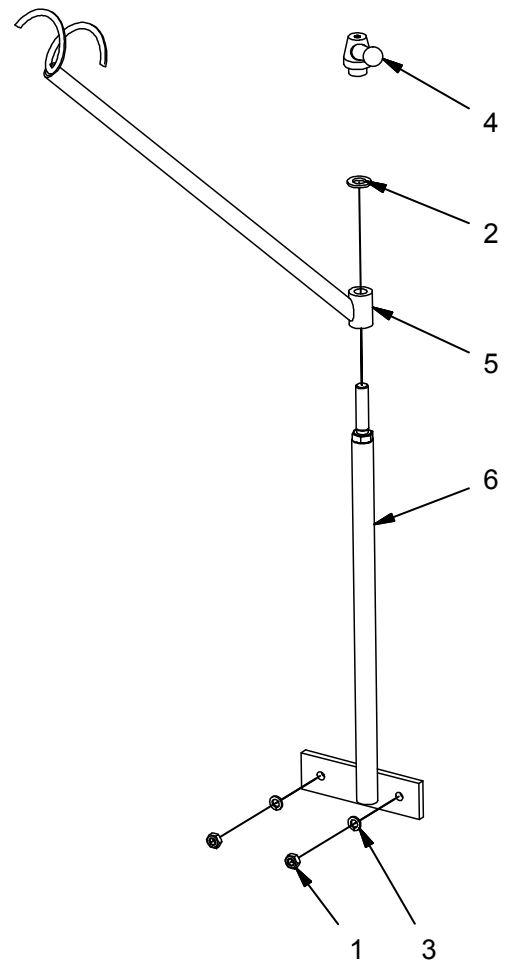
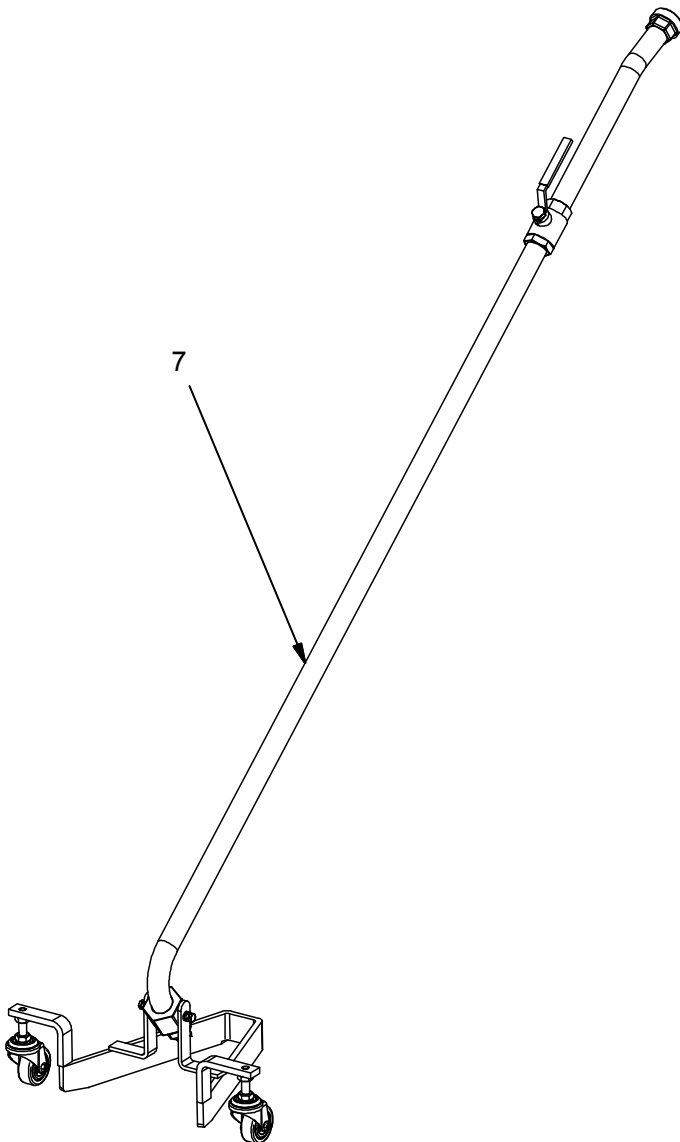


ROLLENHALTER KOMPLETT
Ersatzteilbezeichnung
78 12 01 00



Pos.	Menge	Artikelnr.	Bezeichnung	Norm
1202 10 01 05 Mutter M12	
2102 10 02 05 Mutter M12	
3176 09 00 00 Rollenhalter	
4176 09 02 00 Polypropylenrad abgedreht	

BORNIT®-Flexomat 3.1
Ersatzteilbezeichnung
Modul Riss



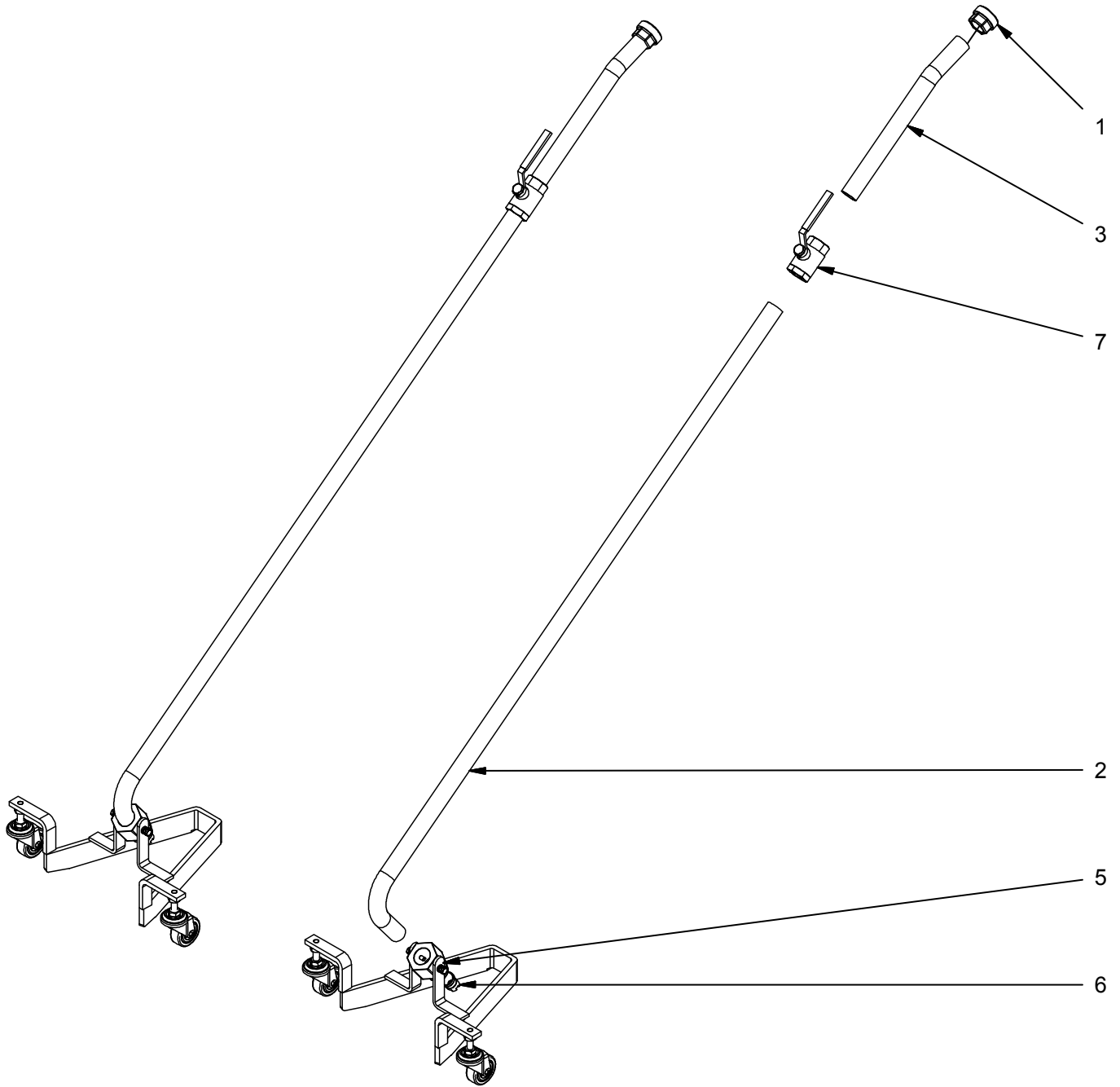
BORNIT®-Flexomat 3.1
Ersatzteilbezeichnung
Modul Riss



Pos.	Menge	Artikelnr.	Bezeichnung	Norm
1202 10 01 04 Mutter M10 DIN 934
2102 11 01 06 Scheibe A17 DIN 125
3202 13 05 00 Federring A10 DIN 127
4176 00 00 15 Stahlklemmhebel mit Innengewinde <bT>
5179 05 00 00 Halter Schlauch (Führung)	
6179 17 00 00 Aufnahme Schlauchführung	
7179 60 00 00 Spritzgestänge Rissomat	
8179 65 00 00 Spritzschlauch	

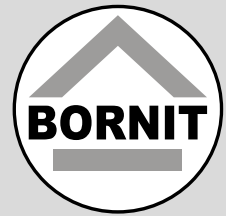
gültig ab:
Mai 2014
Index: 003
Seite 34

SPRITZGESTÄNGE
Ersatzteilbezeichnung
79 60 00 00



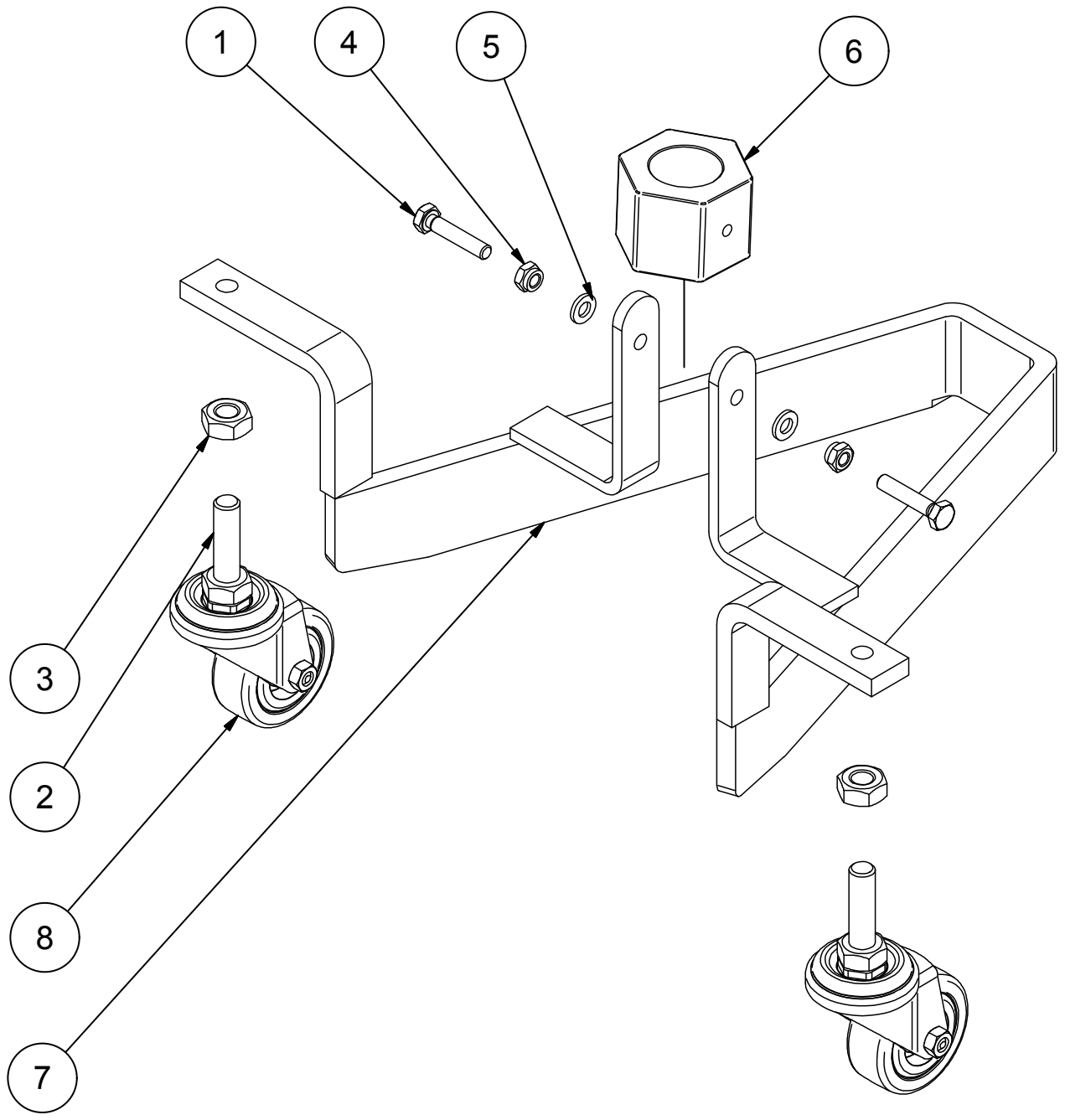
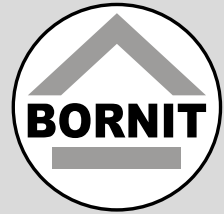
gültig ab:
Mai 2014
Index: 003
Seite 35

SPRITZGESTÄNGE
Ersatzteilbezeichnung
79 60 00 00



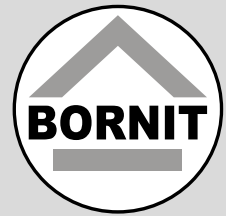
Pos.	Menge	Artikelnr.	Bezeichnung	Norm
1104 02 55 08 Einschraubteil Nr.380s - 3/4"	
2179 60 01 00 Spritzrohr	
3179 60 02 00 Spritzrohr	
4179 60 04 00 Ziehschuh komplett	
5179 60 05 00 Überwurfmutter	
6179 60 06 00 Düse komplett	
7179 60 07 00 Kugelhahn MS 3/42	

ZIEHSCHUH
Ersatzteilbezeichnung
79 60 04 00



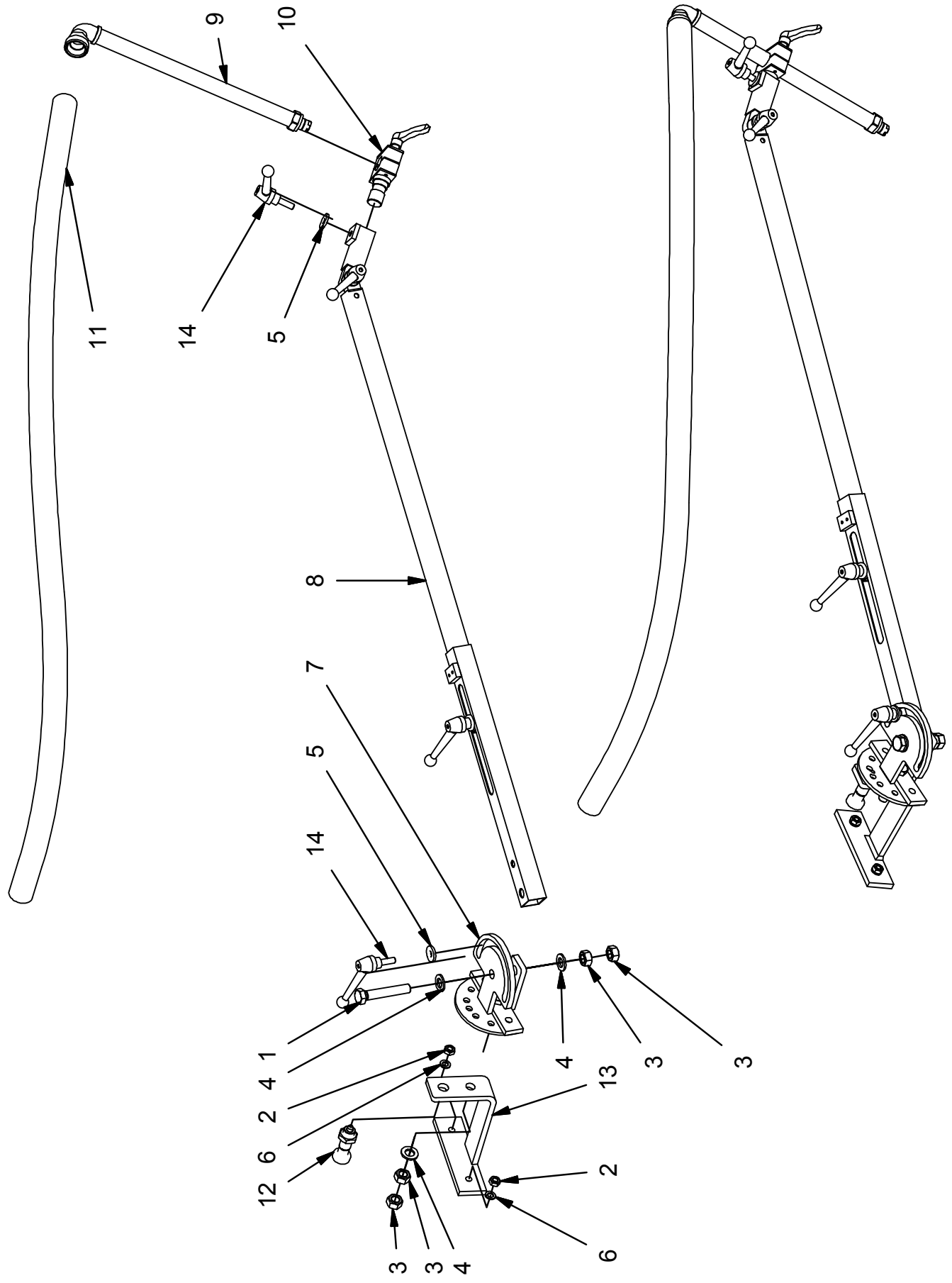
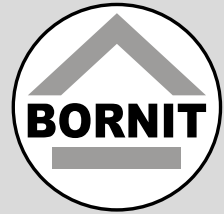
gültig ab:
Mai 2014
Index: 003
Seite 37

ZIEHSCHUH
Ersatzteilbezeichnung
79 60 04 00



Pos.	Menge	Artikelnr.	Bezeichnung	Norm
1202 01 02 05 Sechskantschraube M6x30	
2202 01 04 08 Sechskantschraube M10x50	
3402 10 01 04 Mutter M10	
4202 10 02 02 Mutter M6 - selbstsichernd	
5202 11 01 02 Scheibe A6,4	
6179 60 04 06 Gelenk Ziehschuh	
7179 60 04 10 Ziehschuh	
8291 25 00 00 Apparate-Lenkrolle	

BORNIT®-Flexomat 3.1 Ersatzteilbezeichnung Modul Rand

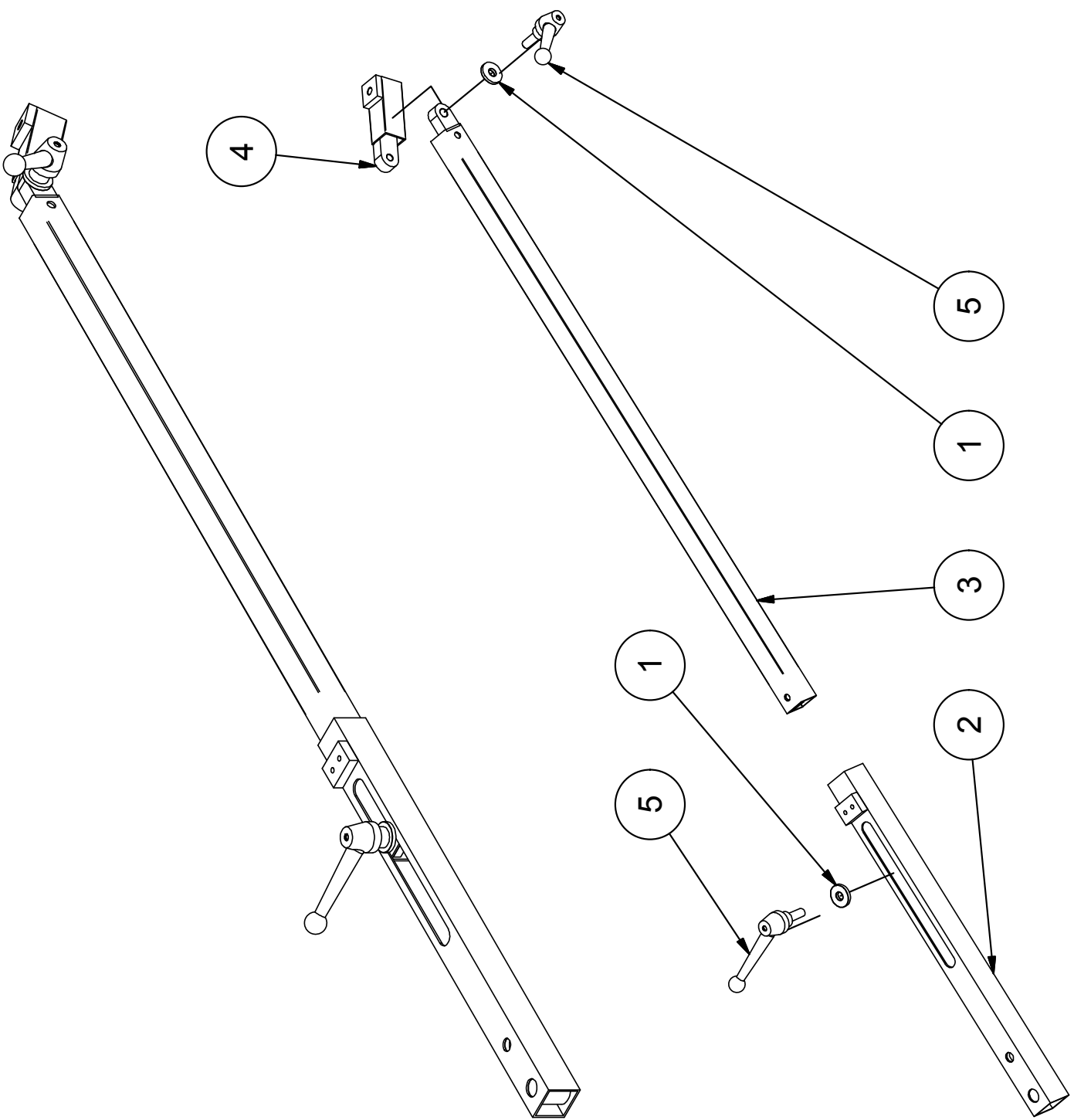
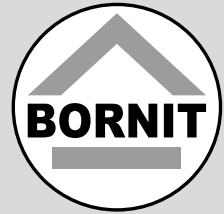


BORNIT®-Flexomat 3.1
Ersatzteilbezeichnung
Modul Rand



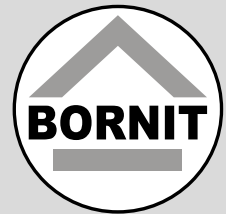
Pos.	Menge	Artikelnr.	Bezeichnung	Norm
1102 01 06 12 Sechskantschraube M16x90	
2202 10 01 04 Mutter M10	
3402 10 01 06 Mutter M16	
4302 11 01 06 Scheibe A17	
5202 11 06 23 Scheibe 10,5x4mm Aussendurchmesser 28mm	
6202 13 05 00 Federring A10	
7168 02 00 00 Drehpunkt / Kulisse	
8168 03 00 00 Ausleger komplett	
9168 04 01 00 Spritzdüse Randomat	
10168 04 02 00 Gelenk komplett	
11168 05 00 00 Spritzschlauch Randomat	
12176 00 00 02 Rastbolzen mit Mutter	
13178 50 01 00 Aufnahme Ausleger	
14279 00 00 10 Stahlklemmhebel M10x30mm	

AUSLEGER
Ersatzteilbezeichnung
68 03 00 00



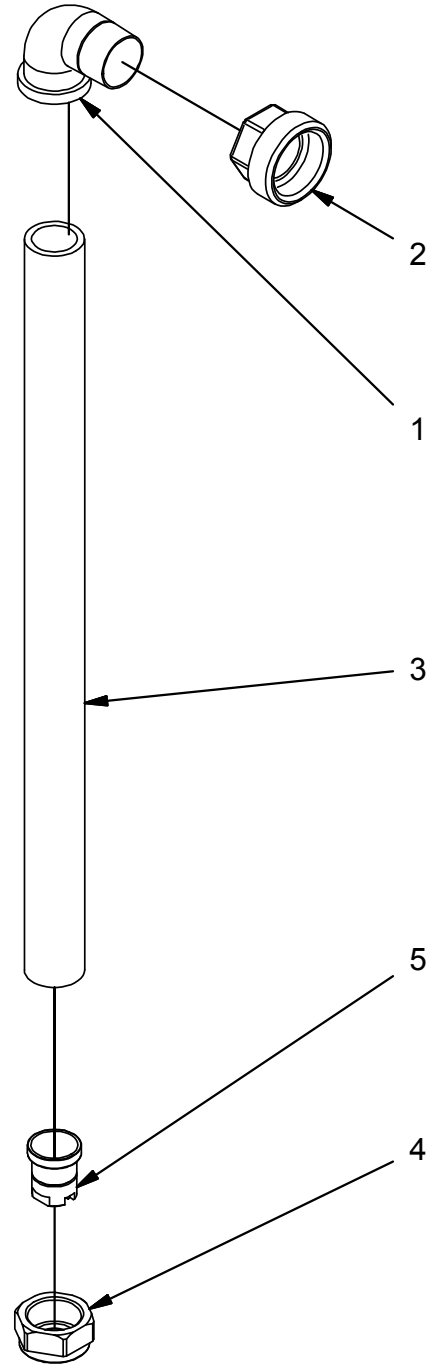
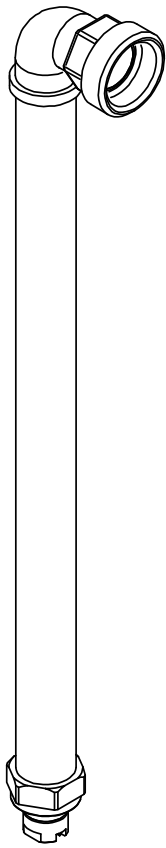
gültig ab:
Mai 2014
Index: 003
Seite 41

AUSLEGER
Ersatzteilbezeichnung
68 03 00 00



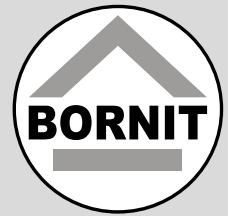
Pos.	Menge	Artikelnr.	Bezeichnung	Norm
1202 11 06 23 Scheibe 10,5x4mm Aussendurchmesser 28mm	
2168 03 01 00 Teleskop Aussenrohr komplett RAL9005	
3168 03 02 00 Teleskop Innenrohr komplett	
4168 03 03 00 Schwenkarm Düse	
5279 00 00 10 Stahlklemmhebel M10x30mm	

SPRITZDÜSE KOMPLETT
Ersatzteilbezeichnung
68 04 01 00



gültig ab:
Mai 2014
Index: 003
Seite 43

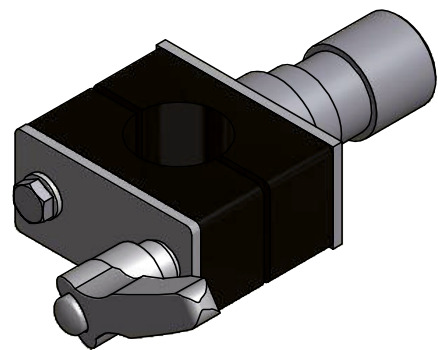
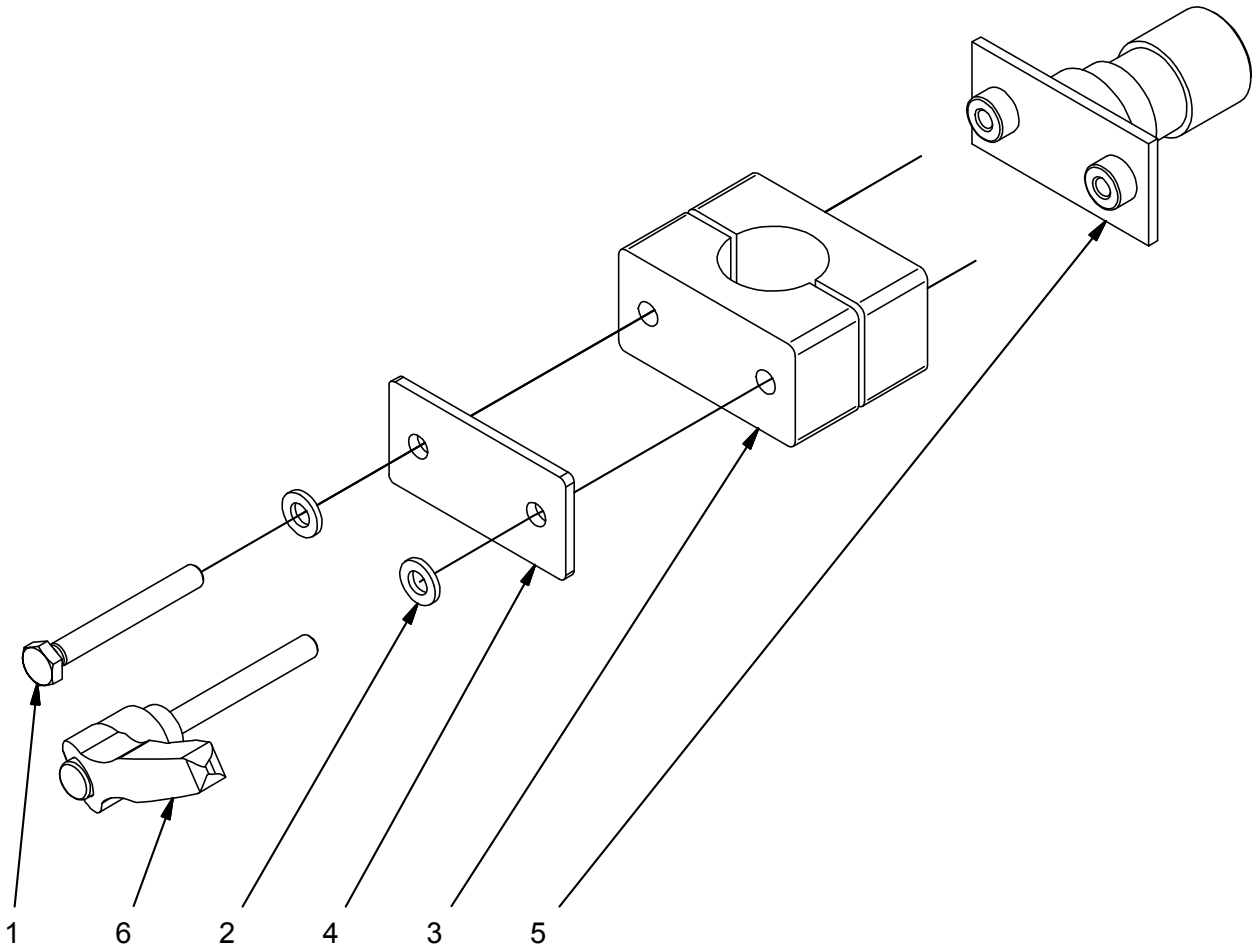
SPRITZDÜSE KOMPLETT
Ersatzteilbezeichnung
68 04 01 00



Pos.	Menge	Artikelnr.	Bezeichnung	Norm
1104 02 04 01 Winkel 3/4" 90° innen/aussen Nr.92	
2104 02 55 08 Einschraubteil Nr.380s - 3/4"	
3168 04 01 01 Spritzrohr Randomat	
4179 60 05 00 Überwurfmutter	
5179 60 06 00 Düse komplett	

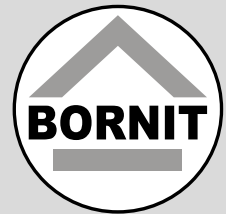
gültig ab:
Mai 2014
Index: 003
Seite 44

GELENK KOMPLETT Ersatzteilbezeichnung 68 04 02 00



gültig ab:
Mai 2014
Index: 003
Seite 45

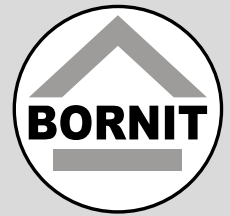
GELENK KOMPLETT
Ersatzteilbezeichnung
68 04 02 00



Pos.	Menge	Artikelnr.	Bezeichnung	Norm
1102 01 02 01 Sechskantschraube M6x50	
2202 11 01 02 Scheibe A6,4	
3168 00 00 01 Klemmbackenpaar - HRL4KP26,9PP	
4168 00 00 02 Deckplatte - HRL2DPSTZN	
5168 04 02 10 Aufnahme Düse Randomat	
6176 00 00 22 Klemmhebel mit Außengewinde M6x50mm	

Bestellschein

Service-Fax: +49 (0) 375 / 27 95 - 160



Pos.	Benennung	Menge	Bestell-Nr.				Bemerkung

Stempel / Unterschrift



BORNIT-Werk Aschenborn GmbH - Reichenbacher Straße 117 - 08056 Zwickau (Germany)
Telefon: +49 (0) 375 / 27 95 0, Fax: + 49 (0) 375 / 27 95 150, E-mail: info@bornit.de, Internet: www.bornit.de